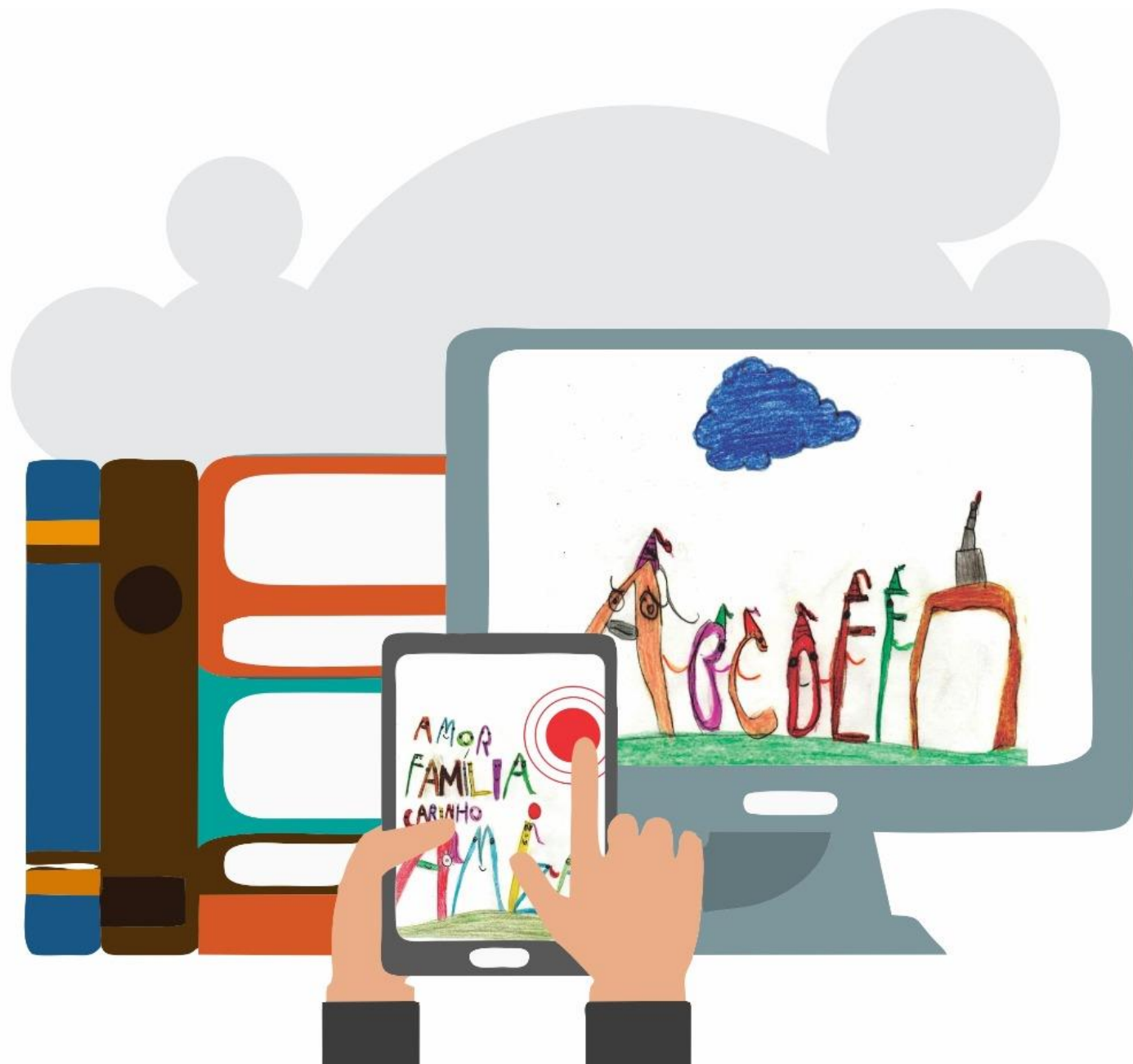




ENSINO FUNDAMENTAL II





Coordenadores Pedagógicos: Vania Cristina Graciani

Professoras: Nauriane Di Domenico

Disciplinas: História

1. Competências Específicas	Elaborar questionamentos, hipóteses, argumentos e proposições em relação a documentos, interpretações e contextos históricos específicos, recorrendo a diferentes linguagens e mídias, exercitando a empatia, o diálogo, a resolução de conflitos, a cooperação e o respeito.
2. Unidades Temáticas	Grande Depressão, o fascismo e o nazismo
3. Habilidades/Objetivos	Analisar a crise capitalista de 1929 e seus desdobramentos em relação à economia global. Descrever e contextualizar os processos da emergência do fascismo e do nazismo, a consolidação dos estados totalitários e as práticas de extermínio (como o holocausto).
4. Conhecimentos Essenciais	A Grande Depressão; A quebra da Bolsa de Valores; Razões da Grande Depressão; Desdobramentos da Grande Depressão; A ascensão dos fascismos; O fascismo italiano; A Marcha sobre Roma; O governo de Mussolini; Propaganda e educação sob o fascismo; O nazismo na Alemanha; A ascensão dos nazistas; Ditadura hitlerista; O antissemitismo nazista; As Olimpíadas de 1936: esporte e racismo.
5. Carga Horária	4 horas
6. Período de Realização	25/08/2020 a 01/09/2020

ATIVIDADES

A Grande Depressão, o Fascismo e o Nazismo.

Observe a imagem e leia o texto. Ambos foram retirados do filme **O grande ditador** (1940), de Charlie Chaplin.



Sinto muito, mas não pretendo ser um imperador. [...]. Não pretendo governar ou conquistar quem quer que seja. Gostaria de ajudar – se possível – judeus, o gentio... negros... brancos. [...]. Neste mesmo instante a minha voz chega a milhares de pessoas pelo mundo afora... milhões de desesperados, homens, mulheres, criancinhas... vítimas de um sistema que tortura seres humanos e encarcera inocentes. [...] Soldados! Não vos entreguem a esses brutais... que vos desprezam... [...] que ditam os vossos atos, as



vossas ideias e os vossos sentimentos! Que vos fazem marchar no mesmo passo [...], que vos tratam como gado humano e que vos utilizam como bucha de canhão! Não sois máquina! Homens é que sois! [...] [...]. Os ditadores liberam-se, porém, escravizam o povo. Lutemos agora para libertar o mundo, abater as fronteiras nacionais, dar fim à ganância, ao ódio e à prepotência. Lutemos por um mundo de razão, um mundo em que a ciência e o progresso conduzam à ventura de todos nós. Soldados, em nome da democracia, unamo-nos! CHAPLIN, Charlie. Discurso final do filme O grande ditador (1940). Disponível em: . Acesso em: 16 out. 2018.

A Grande Depressão (leitura)

Os Estados Unidos saíram da Primeira Guerra Mundial (1914- 1918) prestigiados e enriquecidos. Prestigiados porque ajudaram a vencer a guerra; enriquecidos porque forneceram armas e alimentos a vários países europeus. Nos anos 1920, os EUA tinham se tornado a maior economia do mundo e viviam uma época de prosperidade e otimismo. Essa prosperidade vinha acompanhada de uma febre de investimentos na Bolsa de Valores de Nova York. As pessoas compravam ações, esperavam algumas semanas e então as vendiam com grande lucro. Quem aplicou 100 dólares, em março de 1928, nas ações da General Electric (empresa de eletrodomésticos), em setembro do ano seguinte vendeu-as por 300 dólares. Atraídos pelo lucro fácil, muitos empresários aumentavam artificialmente os preços das ações de suas empresas na Bolsa, isto é, especulavam.

A quebra da Bolsa de Valores (leitura)

Com altas constantes, no final dos anos 1920 o preço das ações já não correspondia à situação real das empresas. Até que, em um dado momento, uma grande empresa inglesa faliu, provocando a desconfiança dos investidores. Em 24 de outubro de 1929, uma quinta-feira, muitos correram para vender suas ações e descobriram que não havia compradores para elas. Os preços das ações começaram a despencar, o que levou ao crash (quebra) da Bolsa de Valores de Nova York na semana seguinte. Iniciava-se, assim, a Grande Depressão (1929-1933).

Razões da Grande Depressão (leitura)

Com a quebra da Bolsa, milhares de industriais faliram; outros diminuíram a produção e despediram trabalhadores. Ocorreu então uma explosão do desemprego nas cidades. No campo, os agricultores começaram a perder suas terras por não ter como pagar as dívidas com os bancos, o que colaborou para que muitos se arruinassem. As principais razões da Grande Depressão foram: a) A concentração de riquezas nas mãos de poucos. Em 1929, 13% da população dos Estados Unidos possuía 90% da riqueza nacional, enquanto 21% dela recebia 83 dólares por mês, quantia insuficiente para atender às necessidades mínimas de um indivíduo. Além disso, durante a década de 1920 os salários dos trabalhadores da indústria e do comércio se mantiveram comprimidos, diminuindo seu poder de compra e gerando acúmulo de estoques. b) A crise agrícola; a prosperidade dos anos 1920 estava ligada à indústria, e não à agricultura, que esteve em crise durante toda a década. Com a mecanização e a eletrificação ocorridas no campo, produzia-se muito acima da capacidade de consumo. Assim, os preços dos produtos agrícolas mantinham-se baixos, e os agricultores eram obrigados a pedir dinheiro aos bancos. E, não podendo pagar suas dívidas, perdiam as terras que haviam dado como garantia do dinheiro emprestado. c) A concorrência que a Europa passou a fazer aos Estados Unidos no mercado mundial. A partir de 1924, os países europeus começaram a se recuperar e voltaram a produzir o que antes importavam dos Estados Unidos. E, além disso, passaram a concorrer com os estadunidenses no mercado mundial.

A ascensão dos fascismos (leitura)

O desemprego e a falta de esperança decorrentes da Grande Depressão favoreceram o surgimento, em diversos países, de políticos e partidos autoritários que acusavam as democracias liberais de serem incapazes de resolver os problemas da população. Para esses, a solução era um governo forte, dirigido por um líder único que fosse uma espécie de “salvador da pátria”. Esse ambiente, como observou o historiador Robert Paxton, favoreceu o surgimento de vários fascismos, a exemplo do italiano e do alemão. Conheça as principais ideias fascistas segundo esse historiador: a) o grupo é prioritário e o indivíduo deve subordinar-se a ele; b) a comunidade é vítima e qualquer ação sem limites legais ou morais contra seus inimigos é válida; c) a rejeição à democracia, ao liberalismo e ao socialismo; d) os chefes, sempre do sexo masculino,



conduzem a comunidade rumo a seu destino; e) a violência pode ser bela e a vontade, eficiente, se o objetivo é o êxito da comunidade; f) um povo pode dominar os demais, independentemente de lei humana ou divina.

O fascismo italiano (leitura)

Após o fim da Primeira Guerra, a Itália amargava grandes perdas materiais e humanas e devia somas elevadas aos vencedores. O desemprego, já alto, aumentou ainda mais com a volta para a casa de 2 milhões de soldados; além disso, muitos italianos reclamavam do fato de seu país não ter ganho territórios, apesar de ter lutado na guerra ao lado dos vencedores. Nesse contexto, o ex-combatente italiano Benito Mussolini (1883-1945) se lançou na política. Mussolini foi professor primário, jornalista e defensor do socialismo, chegando a ser perseguido por suas ideias. Porém, ao voltar da Primeira Guerra, abandonou o ideal socialista e fundou, em 1919, os Fasci italiani di combattimento – organização que deu origem ao movimento e ao partido fascista. Defendendo um nacionalismo extremado, a subordinação do indivíduo ao Estado e devotando ódio às democracias e ao comunismo, Mussolini prometia que sob seu governo a Itália reviveria as glórias do Império Romano.

A Marcha sobre Roma (leitura)

O fascismo italiano cresceu rapidamente com base no apoio de grandes empresários, assustados com o crescimento dos socialistas e comunistas nas eleições parlamentares italianas. Esses empresários começaram a ver no movimento fascista o único meio de manter a ordem social que os favorecia. O fascismo italiano recebeu também o apoio de pessoas de diferentes origens sociais: desde ex-combatentes e desempregados até pequenos camponeses e professores universitários. O que os unia eram valores tais como: desprezo pelos socialistas e comunistas, nacionalismo extremado e a atração pelo uso da violência. Fortalecido, o movimento fascista italiano transformou-se em um partido político, o Partido Nacional Fascista (1921), que, em poucos meses, já contava com 300 mil integrantes obedientes ao Duce (chefe) Benito Mussolini. No ano seguinte, aproveitando-se de uma greve geral deflagrada por comunistas e socialistas, Mussolini ameaçou: ou o governo italiano restabelecia a ordem ou os fascistas o fariam. Percebendo que o rei da Itália, Vittorio Emanuele III, fraquejava, Mussolini planejou e comandou o assalto ao poder. Em 1922, liderou a Marcha sobre Roma: à frente de milhares de fascistas (os camisas-negras) vindos de várias partes da Itália, invadiu a capital para exigir o poder. O rei Vittorio Emanuele III cedeu à pressão fascista e convidou Mussolini para ser primeiro-ministro; Mussolini se tornou então o chefe de governo da Itália.

O governo de Mussolini (leitura)

No poder, Mussolini incentivava o vale-tudo e impunha o Estado totalitário. Em 1924, por exemplo, os fascistas venceram as eleições espancando pessoas e roubando urnas. Apesar disso, o rei da Itália continuava apoiando Mussolini. Depois, Mussolini implantou uma brutal ditadura: fechou jornais; criou uma polícia secreta, a Ova (Organização para a Vigilância e a Repressão do Antifascismo), que prendia e assassinava os adversários; suprimiu todos os partidos de oposição, conservando apenas o Partido Nacional Fascista. Mas os fascistas não usaram apenas a força, recorreram também à aliança com a Igreja Católica para ampliar sua base de apoio. Em 1929, Mussolini assinou um acordo com o Papa Pio XI, o Tratado de Latrão, pelo qual reconhecia o Vaticano como Estado independente. Em compensação, a Igreja reconhecia que o governo fascista era legítimo. Situado dentro da cidade de Roma, o Estado do Vaticano possui apenas cerca de 0,5 km² e é dirigido pela Igreja Católica.

(Copiar no caderno)

1- Identifique a alternativa INCORRETA e justifique sua escolha. Entre as razões da Grande Depressão, podemos citar:

- a) A distribuição de riquezas entre um número maior de pessoas.
- b) O descompasso entre o crescimento dos salários e o aumento dos lucros.
- c) A concorrência que a Europa passou a fazer aos Estados Unidos no mercado internacional.
- d) A crise agrícola; a prosperidade dos anos 1920 estava ligada à indústria, e não à agricultura, que esteve em crise durante toda a década.



e) A especulação (prática que consiste em criar uma procura ou oferta artificial de um bem ou mercadoria, visando obter lucro com o comportamento futuro do mercado).

2- Pergunta-Desafio



Este mural representa a pintura feita por um grande artista espanhol, que retrata um fato terrível que ocorreu em 1937. Você sabe que fato foi este fato? Você sabe o nome do artista?



Atividade será fotografada e enviada WhatsApp ou escolaweb.

8-Avaliação

Serão avaliados aspectos como: capricho, organização, originalidade, empenho, pontualidade na entrega da atividade.

9- Material de apoio

Guernica é uma obra do pintor espanhol e cubista Pablo Picasso. Ela retrata o bombardeio à cidade de Guernica durante a Guerra Civil Espanhola (1936-1939).

Trata-se de uma das obras mais emblemáticas do artista e foi produzida em 1937. Atualmente, a tela está em exposição no "Museu Nacional Centro de Arte Rainha Sofia", em Madrid, na Espanha.



Guernica é um óleo sobre tela de 351 x 782,5 cm. Está localizado no Museu de Reina Sofia, Madri, Espanha

Guernica e a Guerra Civil Espanhola

A cidade de Guernica está localizada no norte da Espanha, no país Basco. Ela foi bombardeada dia 26 de abril de 1937, mediante um ataque aéreo feito pela Alemanha nazista. Com cerca de 6 mil habitantes, estima-se que 1 660 pessoas morreram e 890 ficaram feridas. Aliado às ideias nazi-fascistas o General espanhol Franco permitiu que os nazistas testassem armas na região. Isso porque a cidade abrigou algumas tropas inimigas do ditador espanhol.



Ruínas na cidade de Guernica após o bombardeio

10) Contatos

Escola: EBM Fernando Machado
 Diretora: Daiane Favero (999686628)
 Coordenador: Vania Cristina Graciani (988052626)
 Professor: Nauriane Di Domenico (988218449)
 E-mail: aurianedd@hotmail.com

MATEMÁTICA

Coordenadora Pedagógica: Vania Pederssetti Graciani

Professor: Alan Fabio Favareto

Disciplina: Matemática

1. Competências Específicas	- Desenvolver o raciocínio lógico, o espírito de investigação e a capacidade de produzir argumentos convincentes, recorrendo aos conhecimentos matemáticos para compreender e atuar no mundo.
2. Unidades Temáticas	- Álgebra
3. Habilidades/Objetivos	- Resolver problemas que envolvam a razão entre duas grandezas de espécies diferentes, como velocidade e densidade demográfica.
4. Conhecimentos Essenciais	- Grandeza
5. Carga Horária	08 horas
6. Período de Realização	25/08/2020 a 01/09/2020

ATIVIDADES

Grandeza. Você já ouviu falar?

Em matemática grandeza é tudo aquilo que pode ser medido, como distância, tempo, massa etc. E razão o que é? Uma razão é uma divisão ou o resultado de uma divisão. A razão entre grandezas diferentes, portanto, é uma divisão em que o numerador representa uma grandeza e o denominador representa outra grandeza diferente da primeira.

Com os resultados desse tipo de cálculo, podemos observar alguns fenômenos, como quantos quilômetros podem ser percorridos com apenas um litro de combustível, ou, qual a velocidade média em que um veículo se deslocou a uma certa distância.

Mas, o que é velocidade média?

Velocidade média é uma razão entre grandezas diferentes e é calculada pela divisão entre a distância percorrida (S) em quilômetros pelo tempo gasto no percurso (t) em horas. $V = \frac{S}{t}$.

A unidade de medida usada para velocidade média é o km/h (quilômetros por hora) e pode ser interpretada da seguinte maneira: ela representa a quantidade de quilômetros que o objeto foi capaz de percorrer durante uma hora.

Muitas vezes, em vez de quilômetros, são usados metros. A unidade de medida de tempo para metros é o segundo.



Exemplo:

- 1) Um veículo está em movimento e dirige-se aos limites de uma cidade a 200 quilômetros de distância do ponto de partida. Sabendo que foram gastas quatro horas no percurso, calcule a velocidade média desse veículo.

R: Para esse cálculo, basta dividir a distância percorrida pelo tempo gasto.

Observe: $V = \frac{200}{4} \rightarrow V = 50 \text{ km/h}$. Esse veículo percorre 50 quilômetros a cada hora de deslocamento.

- 2) Dos 1200 inscritos num concurso, passaram 240 candidatos.

Razão dos candidatos aprovados nesse concurso:

R:

$$240 : 1200 = \frac{240}{1200} = \frac{1}{5}$$

(de cada 5 candidatos inscritos, 1 foi aprovado).

Chegou a hora de você também testar seus conhecimentos.

- 1) Uma escola possui 2500 alunos matriculados e 1200 foram selecionados para participar de um concurso de redação. Qual é a razão que representa o número de alunos selecionados em relação ao total de alunos matriculados?
- 2) A idade de Pedro é 30 anos e a idade de Josefa é 45 anos. Qual é a razão entre as idades de Pedro e Josefa?
- 3) (OBMEP) João fez uma viagem de ida e volta entre Pirajuba e Quixajuba em seu carro, que pode rodar com álcool e com gasolina. Na ida, apenas com álcool no tanque, seu carro fez 12 km por litro e na volta, apenas com gasolina no tanque, fez 15 km por litro. No total, João gastou 18 litros de combustível nessa viagem. Qual é a distância entre Pirajuba e Quixajuba?

- a) 60 km
b) 96 km
c) 120 km
d) 150 km

- 4) A cidade de Cordilheira Alta possui 4453 habitantes e uma área de 83,556 km². Determine a densidade demográfica desta cidade. (IBGE 2019)

Disponível em: < <https://www.ibge.gov.br/cidades-e-estados/sc/cordilheira-alta.html> >

Acesso em: 17 de agosto de 2020.

6) Avaliação

- Pontualidade na entrega das atividades.
- Correção e acerto na realização das atividades.
- Primor, interesse, engajamento e empenho na realização das atividades.
- Originalidade, inventividade e criatividade na realização das atividades.

Obs: Entregar PREFERENCIALMENTE NA **ESCOLAWEB**, mas pode ser entregue via digital (word, whatsapp) ou manuscrito (foto do caderno, desde que esteja legível) e não esqueça de colocar o seu NOME.

7) Material de apoio

8) Contatos

Escola: EBM Fernando Machado
Diretora: Daiane Favero (999686628)
Coordenador: Vania Cristina Graciani (988052626)
Professor: Alan Fabio Favareto (988087528)
E-mail: alan_fabio@hotmail.com

ARTE



Coordenadores Pedagógicos: Vânia Pederssetti Graciani

Professoras: Simone Rizzotto

Disciplinas: Arte

<p>1. Competências Específicas</p>	<p>-Compreender as relações entre as linguagens da Arte e suas práticas integradas, inclusive aquelas possibilitadas pelo uso das novas tecnologias de informação e comunicação, pelo cinema e pelo audiovisual, nas condições particulares de produção, na prática de cada linguagem e nas suas articulações.</p> <p>-Mobilizar recursos tecnológicos como formas de registro, pesquisa e criação artística.</p> <p>- Experienciar a ludicidade, a percepção, a expressividade e a imaginação, ressignificando espaços da escola e de fora dela no âmbito da Arte.</p>
<p>2. Unidades Temáticas</p>	<p>Artes Visuais; Artes integradas.</p>
<p>3. Habilidades/Objetivos</p>	<p>-Analisar situações nas quais as linguagens das artes visuais se integram às linguagens audiovisuais (cinema, animações, vídeos etc.), gráficas (capas de livros, ilustrações de textos diversos etc.), cenográficas, coreográficas, musicais etc.</p> <p>-Relacionar as práticas artísticas às diferentes dimensões da vida social, cultural, política, histórica, econômica, estética e ética.</p> <p>- Experimentar e analisar diferentes formas de expressão artística (desenho, pintura, colagem, quadrinhos, dobradura, escultura, modelagem, instalação, vídeo, fotografia, <i>performance</i> etc.).</p>
<p>4. Conhecimentos Essenciais</p>	<p>Processos de criação; arte e tecnologias;</p>
<p>5. Carga Horária</p>	<p>04 horas</p>
<p>6. Período de Realização</p>	<p>25/08/2020 a 01/09/2020</p>

Queridos alunos embora estejamos vivendo em um momento “#FIQUEEMCASA”, não podemos deixar de lado nossos estudos, pois logo este momento passará, e estaremos de volta a sala de aula, e as atividades realizadas em casa são de suma importância. Se cuidem, fiquem bem.

7- ATIVIDADES

Atividade 1: leia o texto com atenção:

Arte cinética: A “arte cinética” ou “cinetismo” representa um movimento artístico moderno das artes plásticas, surgido em Paris na década de 50.

Como o próprio nome indica, determina uma arte vibrante e dinâmica que possui como principal característica o movimento, em detrimento do caráter estático da pintura e da escultura. Na física, a palavra “cinética” refere-se ao estudo da ação das forças na mudança de movimento dos corpos. Esse termo é também utilizado na química, biologia e filosofia.





Objetos Cinéticos do escultor grego Panagiotis Vasilakis "Takis", Paris.

Os artistas dessa corrente artística trabalham especialmente com a arte abstrata (abstracionismo), de forma a gerar no espectador uma ilusão de ótica, expressa por meio de efeitos visuais de uma "obra móvel". Nesse sentido, vale lembrar que o movimento da "**Op Arte**" está intimamente relacionada com a proposta da arte cinética.

Um dos maiores exemplos da arte cinética está o pintor e escultor estadunidense **Alexander Calder** (1898-1976), muito conhecido por seus "**Móviles**" (desenho em quatro dimensões), um tipo de escultura com peças que se movimentam, seja pela ação dos ventos ou por motores de energia. Ainda que seja Calder o mais lembrado quando se fala de "mobiles", foi o artista francês **Marcel Duchamp** (1887-1968) seu criador.



Móviles de Calder acessível em: <https://www.historiadasartes.com/prazer-em-conhecer/alexander-calder/>

A partir disso, surgem na Europa diversos grupos de artistas da arte cinética: "Equipo 57" (1957), "Groupe de Recherche D'Art Visuel" (1960), na França; e o Grupo Zero (1958), na Alemanha. As principais características da arte cinética são:

- Estímulo do sentido visual por meio de efeitos visuais (movimentos, ilusão de ótica, etc.)
- Profundidade e tridimensionalidade
- Uso de cores, luz e sombra.
- Uso de formas simples e repetidas; Oposição à arte figurativa.

Dentre os principais representantes da arte cinética estão: **Marcel Duchamp** (1887-1968), Alexander Calder (1898-1976), Antoine Pevsner (1886-1962), Naum Gabo (1890-1977), Victor Vasarely (1908), Pol Bury (1922), Jean Tinguely (1925), Yaacov Agam (1928).

Texto adaptado disponível na íntegra em: <https://www.todamateria.com.br/arte-cinetica/>



Atividade 2:

Na atividade prática desta semana vamos fazer uma obra inspirada na arte cinética. Você construirá um móbile. O tema para o móbile você escolhe, ex.: flores, pássaros, formas geométricas, brinquedos, etc.

- Para sustentar seu móbile, você pode utilizar um cabide, esse de colocar roupas no armário.
- Para construção dos elementos do mobile, faça como preferir, por exemplo, com papelão, brinquedos, plástico, etc. Para pendurar os elementos utilize linha, fio dental, lã, o que tiver disponível.

Não se esqueça da principal característica da Arte cinética: o movimento. Pendure em um local de sua casa, que tenha vento e faça um vídeo do mobile em movimento. Envie no Escola web, ou no grupo de whatsapp de sua turma.

Veja exemplos:



Lembrete: Arquivar todas as atividades, pois serão avaliadas.

8- Material de apoio





https://www.youtube.com/watch?v=ru_dhaUwy_A

9-Avaliação

Serão avaliados aspectos como desempenho, exatidão, pontualidade, originalidade e criatividade na execução das atividades.

10-Contatos

Escola: EBM Fernando Machado

Diretora: Daiane Favero (999686628)

Coordenador: Vania Cristina Graciani (988052626)

Professores: Simone Rizzotto (984091209)

E-mail: simonerizzotto@yahoo.com.br

INGLÊS

Coordenadores Pedagógicos: Vania Pederssetti Graciani

Professor: Rafael Gomes

Disciplina: Inglês

1. Competências Específicas	- Elaborar repertórios linguístico-discursivos da língua inglesa, usados em diferentes países e por grupos sociais distintos dentro de um mesmo país, de modo a reconhecer a diversidade linguística como direito e valorizar os usos heterogêneos, híbridos e multimodais emergentes nas sociedades contemporânea.
2. Unidades Temáticas	- Práticas de leitura e construção de repertório lexical (Leitura/escuta, Escrita, Oralidade)
3. Habilidades/Objetivos	- Estimular a leitura, compreensão e reflexão acerca das expressões idiomáticas com significado literal em português e inglês através da comunicação verbal e não verbal. - Relacionar os signos não verbais comuns entre as línguas inglesa e portuguesa. - Aprofundar os conhecimentos sobre linguagem verbal, não-verbal e multimodal.
4. Conhecimentos Essenciais	Vocabulário, <i>spelling</i> (grafia), leitura e compreensão, produção e compreensão oral, interpretação de texto e produção escrita.
5. Carga Horária	04 horas
6. Período de Realização	25/08/2020 a 01/09/2020

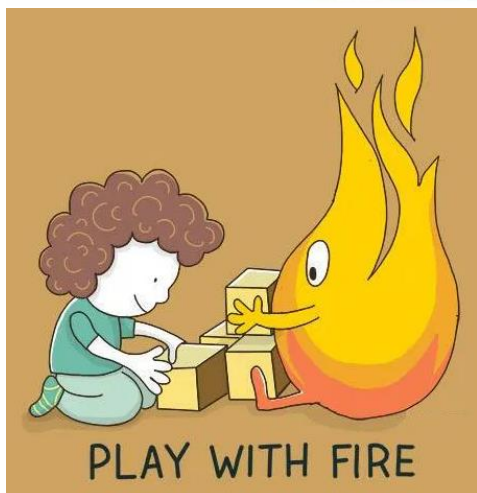
Idioms (Expressões Idiomáticas)

Responda com suas palavras:

a) O que a menina está fazendo?

b) Qual o real sentido da figura?





Expressões Idiomáticas (*Idioms*) são figuras de linguagem onde um termo ou a frase assume um significado diferente do que as palavras teriam isoladamente.

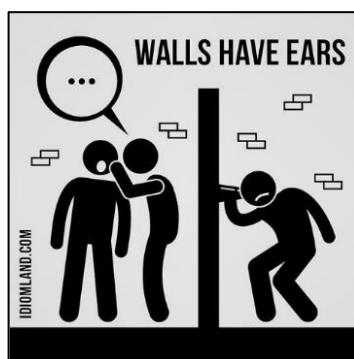
Podemos usar a expressões *play with fire* (brincar com fogo) para descrever alguém que se expõe, imprudentemente, a um perigo podendo sofrer consequências graves.

Exemplo: "Não provoque esse cachorro, ele é muito feroz, quem brinca com fogo pode se queimar."

- 1) **Observe as figuras com representações de expressões idiomáticas e escreva cada uma delas em português.** Lembre-se, o objetivo não é traduzir, mas usar a referência visual e as palavras que você já conhece em inglês para deduzir quais são as expressões idiomáticas.



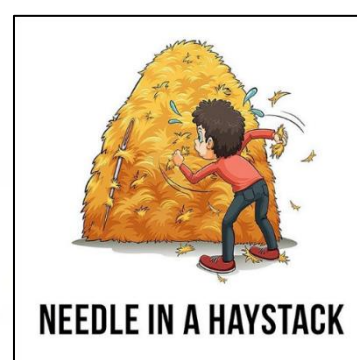
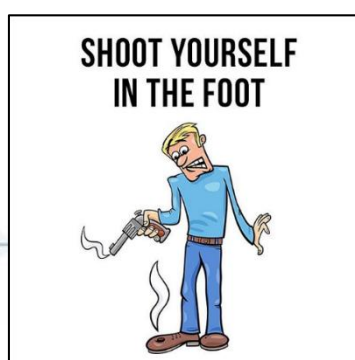
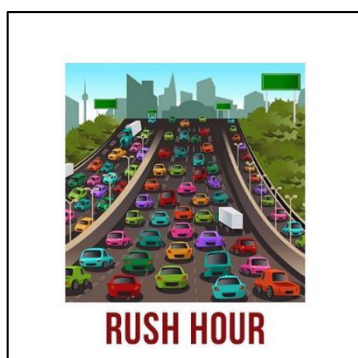
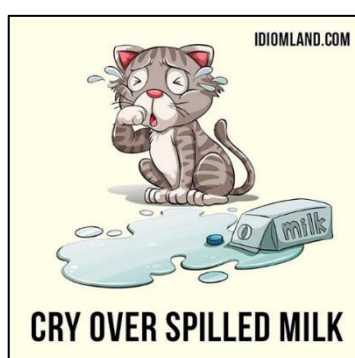
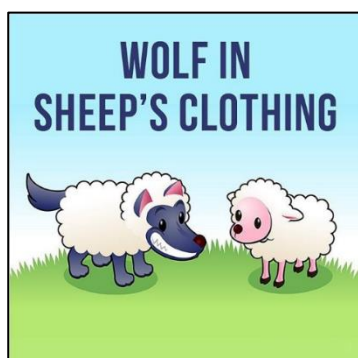
1 - Tal pai, tal filho



2 - As paredes têm ouvidos



3 - Ter um coração do ouro





- Pontualidade na entrega das atividades.
- Correção e acerto na realização das atividades.
- Primor, interesse, engajamento e empenho na realização das atividades.
- Originalidade, inventividade e criatividade na realização das atividades.





ensino fundamental