

# 6º ANO - ENSINO FUNDAMENTAL



# PLANO DE AULA - 6º ANO

**Coordenadora Pedagógica:** Vania Pederssetti Graciani

**Professor:** Rafael Gomes

**Disciplina:** Inglês

<b>1. Competências Específicas</b>	- Elaborar repertórios linguístico-discursivos da língua inglesa, usados em diferentes países e por grupos sociais distintos dentro de um mesmo país, de modo a reconhecer a diversidade linguística como direito e valorizar os usos heterogêneos, híbridos e multimodais emergentes nas sociedades contemporânea.
<b>2. Unidades Temáticas</b>	- Práticas de leitura e construção de repertório lexical (Leitura/escuta, Escrita, Oralidade)
<b>3. Habilidades/Objetivos</b>	- Estimular a reflexão e a apropriação de vocabulário referente aos alimentos e pratos de origem estrangeira, especialmente em inglês. Praticar a compreensão oral e escrita relacionada ao vocabulário proposto e treinar a produção oral. - Identificar e nomear os alimentos em inglês e outras línguas estrangeiras a partir de referências visuais.
<b>4. Conhecimentos Essenciais</b>	- Vocabulário, <i>spelling</i> (grafia), leitura e compreensão, produção e compreensão oral.
<b>5. Carga Horária</b>	02 horas
<b>6. Período de Realização</b>	28/07/2020 a 04/08/2020

## Estrangeirismos e Culinária

Os estrangeirismos (uso de palavras, expressões ou construções estrangeiras que tenham ou não equivalentes na Língua Portuguesa) são muito comuns quando o assunto é alimentação e culinária.

- 1) Busque o máximo de palavras estrangeiras que conseguir no caça-palavras e descreva brevemente cada uma delas, indicando qual a língua de origem (inglês, francês, espanhol, chinês, japonês ou italiano).



*Nos Estados Unidos são consumidos quase 50 bilhões de hambúrgueres por ano.*

**Você sabia?** O *hamburguer* ou apenas *burguer* (em português hambúrguer) é um bife redondo de carne moída compactada. A palavra pode ser usada para dar nome ao sanduíche feito com esse bife. Já o *cheeseburger* é o sanduíche de hambúrguer acrescido de queijo (cheese), no Brasil é popularmente conhecido como X-Burguer devido a pronúncia da palavra *cheese* se assemelhar com o nome da letra X (xís).

B R U S C H E T T A I F E A Y H P N Y O O A  
 T T I P I Z Z A E E C I K C H A M P A G N E  
 U G U A C A M O L E U B R O W N I E K S C T  
 Y S E G E I D S U S H I H S A N D W I C H N  
 T R A H C E I C D T T F R S A A Y R S L A P  
 E C R E A M C H E E S E A H T P L E S N M E  
 E T C T C O H U B A C O N O R O R X O A P T  
 C D I T A Z E R D T S N T E A Z F N B A I I  
 H A H I P Z E R R L A D O N U T S N A T G T  
 O O E M P A S O I S H S I E G I D A I E N G  
 I D O W U R E C N U C R I E E N P H E C O Â  
 S L A M C E C H A N T I L L Y H E U R O N T  
 S I L F C L A N T D A E I I O H U T N O A E  
 A I T M I L K S H A K E I A C N A H N K I U  
 N F B D N A E D P E N E U V S I U I F I O H  
 T L E S O T S H O T D O G G U E D G L E E E

**Atenção:**

- ✓ As palavras deste caça-palavras estão escondidas na horizontal e vertical, sem palavras ao contrário.
- ✓ Não é necessário copiar o caça-palavras para o caderno, apenas anote as palavras que encontrar.
- ✓ São 25 palavras no total (todas nomes de comida em língua estrangeira, mas comuns nos cardápios brasileiros), quanto mais encontrar, melhor seu resultado.
- ✓ Descreva com suas palavras os alimentos que conhecer, pesquise os que não conhecer.

**Exemplo:**

*Cheesecake* – Torta doce de queijo fresco geralmente coberta com doce de frutas (Inglês).

- 2) Explique com suas palavras (pergunte para sua família se precisar de ajuda) a diferença entre *agnolini*, *tortellini* e *capeletti* e qual a origem das palavras?

**Critérios de avaliação:**

- Pontualidade na entrega das atividades.
- Correção e acerto na realização das atividades.
- Primor, interesse, engajamento e empenho na realização das atividades.
- Originalidade, inventividade e criatividade na realização das atividades.

# PLANO DE AULA – 6º ano

**Coordenadora Pedagógica:** Vania Cristina Graciani

**Professora:** Nauriane Di Domenico

**Disciplina:** História

<b>1. Competências Específicas</b>	Compreender a historicidade no tempo e no espaço, relacionando acontecimentos e processos de transformação e manutenção das estruturas sociais, políticas, econômicas e culturais, bem como problematizar os significados das lógicas de organização cronológica.
<b>2. Unidades Temáticas</b>	Modos de vida e modificações da natureza.
<b>3. Habilidades/Objetivos</b>	Identificar as hipóteses científicas sobre o surgimento da espécie humana e sua historicidade e analisar os significados dos mitos de fundação. Conhecer as teorias sobre a origem do homem americano. Descrever modificações da natureza e da paisagem realizadas por diferentes tipos de sociedade, com destaque para os povos indígenas originários e povos africanos, e discutir a natureza e a lógica das transformações ocorridas. Identificar geograficamente as rotas de povoamento no território americano.
<b>4. Conhecimentos Essenciais</b>	Conhecer as teorias sobre a origem do homem americano. – Descrever modificações da natureza e da paisagem realizadas por diferentes tipos de sociedade, com destaque para os povos indígenas originários e povos africanos, e discutir a natureza e a lógica das transformações ocorridas. – Identificar geograficamente as rotas de povoamento no território americano.
<b>5. Carga Horária</b>	2 horas
<b>6. Período de Realização</b>	28/07/2020 a 04/08/2020

## 7- ATIVIDADE

### PRIMEIROS HABITANTES DA AMÉRICA



1-•Você já assistiu ao filme de onde esta cena foi tirada?

- . Conhece os personagens que aparecem nela?
- . Teste seus conhecimentos: tente adivinhar quais personagens desta lista aparecem na cena.

I. Scrat

II. Manny

III. Lenny

IV. Sid

V. Oscar

VI. Diego

**Dica: Você pode fazer uma pipoca e assistir ao filme!**

<https://youtu.be/EdLf7IB4LiU>

### **Da África para outros continentes**

A maioria dos estudiosos concorda que o local de origem do ser humano é a África. Eles se baseiam em descobertas como as dos cientistas estadunidenses Donald Johanson e Tom Gray. Em 1974, estes estudiosos descobriram um dos mais antigos esqueletos já conhecidos. O fóssil de um indivíduo do sexo feminino, que tinha cerca de 3,2 milhões de anos. Para comemorar a descoberta, houve festa no acampamento da expedição. Uma das músicas mais tocadas naquela noite foi Lucy in the Sky with Diamonds, do grupo musical The Beatles. Por isso, os cientistas decidiram batizar o esqueleto de Lucy

A partir da África, os primeiros humanos espalharam- se pela Europa, Ásia e finalmente chegaram à América, num processo de milhares de anos de duração. Mas saber como ocorreu o povoamento da América continua sendo um dos maiores desafios da Arqueologia.

### **Como chegaram?**

Há duas hipóteses principais para explicar o caminho percorrido pelos povoadores da América:

Hipótese no 1: chegaram à América por terra, depois de atravessar o Estreito de Bering, situado entre a Sibéria (Rússia) e o Alasca (Estados Unidos). Essa travessia teria ocorrido em uma das vezes em que o nível do mar baixou muito, levando à formação de um caminho de terra e gelo que ligava a América à Ásia, pelo Norte.

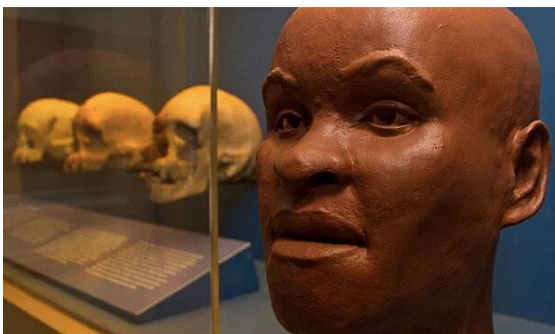
Hipótese no 2: chegaram à América por mar, vindos da Oceania. E, depois de atravessar o Oceano Pacífico navegando de ilha em ilha em pequenas embarcações, desembarcaram nas costas do continente americano. Outra possibilidade ainda é a de que parte deles veio a pé, pelo Estreito de Bering, e a outra parte veio navegando pelo Pacífico.



## OS CAMINHOS DO SER HUMANO PARA A AMÉRICA



Descobertas sobre a presença humana na América Em 1999, o arqueólogo brasileiro Walter Neves revelou ao mundo o fóssil mais antigo de toda a América; tratava-se do crânio de uma mulher que viveu há cerca de 11 500 anos! Os arqueólogos a batizaram de Luzia (em homenagem a Lucy). Conforme nos conta Walter Neves, Luzia foi descoberta em 1975 por uma missão franco-brasileira coordenada pela arqueóloga Annette Laming Emperaire, que morreu precocemente sem divulgar o achado. Walter Neves retomou a pesquisa de Annete e sua equipe e divulgou o extraordinário achado em 1999. Cientistas ingleses reconstituíram a fisionomia de Luzia e, surpresos, descobriram que suas feições se assemelhavam às dos nativos da África e da Austrália: olhos arredondados, nariz largo e lábios volumosos. Observe a imagem. Recentemente, com base em materiais inéditos de Lagoa Santa (MG), Walter Neves descobriu também que as características cranianas do povo de Luzia eram semelhantes às dos africanos e australianos. Para ele, então, o povo de Luzia entrou na América antes dos grupos com feições asiáticas





que deram origem aos indígenas atuais.

### **Os habitantes das terras americanas**

Quando os primeiros seres humanos aqui chegaram, as características das terras onde é hoje o Brasil eram muito diferentes das atuais: predominavam campos de vegetação baixa, um clima seco e frio com invernos rigorosos. Os humanos que aqui viviam davam grande importância ao fogo. Eles faziam grandes fogueiras para aquecer seus corpos, cozinhar e afugentar animais perigosos. Nessas terras viviam também mamíferos enormes, como o mastodonte, a preguiça-gigante, a macrauquênia e o tigre-dentes-de-sabre. Por volta de 9500 a.C., alguns desses grandes mamíferos como o mastodonte e a macrauquênia desapareceram sem deixar parentes. Já a preguiça-gigante tem parentesco com os bichos-preguiça da nossa fauna atual.

Os animais que aqui estavam...



2-Há duas hipóteses para explicar os prováveis caminhos percorridos pelos povoadores da América.

A). Explique a hipótese nº 1.

B). Explique a hipótese nº 2.

C) Qual das possibilidades você considera mais provável? Justifique.

3- Explique quem eram os Caçadores-coletores?



**[Atividade deve ser realizado no caderno e enviado uma foto para WhatsApp ou escolaweb.](#)**

### **8-Avaliação**

Serão avaliados aspectos como: capricho, organização, originalidade, empenho, pontualidade na entrega da atividade.

## 9- Material de apoio

### Caçadores-coletores

Os primeiros povoadores do nosso território usaram artefatos de materiais resistentes como pedras e ossos ao lado de outros que se deterioram rapidamente, como madeira e fibras vegetais. No entanto, só os utensílios feitos de pedras chegaram até hoje e incluem pontas de projéteis para caçar e outros instrumentos para lascas, gravar, talhar, cortar e furar. A partir dessas evidências, a Arqueologia busca reconstituir a vida dos antigos habitantes. Eles tinham grande conhecimento do meio ambiente, controlavam o litoral, recolhendo plantas e frutas (como coquinhos, licuri, pequi etc.) e caçando pequenos animais para servir de alimento, para fins medicinais ou para fins estéticos. Eram hábeis caçadores, pois vestígios de animais de pequeno e grande porte (como veados e antas) foram encontrados em sítios arqueológicos mais antigos, ao lado de restos botânicos de frutos e sementes. Mas não há evidência de que a megafauna (preguiça-gigante e outros) tenha sido a base de sua dieta. O conjunto das evidências sugere que os primeiros caçadores-coletores do Brasil, que habitaram a região Amazônica, possuíam uma dieta diversificada de amplo espectro.

[...] MUSEU NACIONAL. Arqueologia brasileira: caçadores-coletores. Disponível em: . Acesso em: 13 set. 2018.

## PLANO DE AULA - 6º ANO

**Coordenadora Pedagógica:** Vânia Pederssetti Graciani

**Professora:** Simone Rizzotto

**Disciplina:** Arte

<b>1. Competências Específicas</b>	-Compreender as relações entre as linguagens da Arte e suas práticas integradas, inclusive aquelas possibilitadas pelo uso das novas tecnologias de informação e comunicação, pelo cinema e pelo audiovisual, nas condições particulares de produção, na prática de cada linguagem e nas suas articulações. -Mobilizar recursos tecnológicos como formas de registro, pesquisa e criação artística.
<b>2. Unidades Temáticas</b>	Artes visuais; Artes integradas.
<b>3. Habilidades/Objetivos</b>	-Analisar situações nas quais as linguagens das artes visuais se integram às linguagens audiovisuais (cinema, animações, vídeos etc.), gráficas (capas de livros, ilustrações de textos diversos etc.), cenográficas, coreográficas, musicais etc. -Relacionar as práticas artísticas às diferentes dimensões da vida social, cultural, política, histórica, econômica, estética e ética.
<b>4. Conhecimentos Essenciais</b>	-Elementos da linguagem visual; Processos de criação; Arte e tecnologias.
<b>5. Carga Horária</b>	02 horas
<b>6. Período de Realização</b>	28/07/2020 a 04/08/2020



## 7- ATIVIDADES

### Atividade 1: leia o texto que segue:

#### Benjamin Heine

**Benjamin Heine**, ou melhor, **Ben Heine** assim como ficou conhecido, é um desenhista e ilustrador, mas também acumula outras habilidades como, pintor, fotógrafo e músico, que além de tocar alguns instrumentos como piano, por exemplo, atua como produtor e compositor.

Nasceu no ano de 1983 em Abidjan, na Costa do Marfim. Vive e trabalha em Bruxelas, na Bélgica. Ficou muito conhecido por suas séries *Pencil Vs Camera*, *Circlism Digital* e *Flesh and Acrylic*, onde mistura técnicas inovadoras, misturando ilustração e fotografia. A criação das obras iniciou em 2010 e ganhou a partir dela, muita popularidade em todo o mundo.

Começando com esboços simples, Ben trouxe grandes inovações para esse conceito adicionando cores e papel preto ou aumentando o tamanho dos desenhos. Desde 2012, muitas aplicações de smartphones imitam esse estilo e vários outros artistas também emprestaram as inovações de Heine para criar variações dessa série.

As imagens geralmente mostram um esboço desenhado à mão mantido e fotografado pelo artista para infundir cenas comuns com novas narrativas surrealistas, visionárias ou romantizadas. A mão visível de Ben representa a conexão entre o visualizador, o artista e a obra de arte. Heine não recria fotografias, mas ele as reimagina. Nessas imagens, ele gosta de contar uma história e transmitir mensagens atemporais usando imaginação, ilusão, poesia e surrealismo. Seu trabalho é impulsionado por uma positividade destemida. Uma foto já bonita é aprimorada com um esboço que acrescenta um toque de sátira e capricho.



**Fonte:** site do artista – <http://www.benheine.com/>

**Atividade 2: nesta etapa você fará uma Arte inspirada no artista Ben Heine.**

- Comece escolhendo uma fotografia que tenha impressa e faça interação com o desenho, como o artista faz.
- Se não quiser fazer com uma fotografia, pode fazer também com uma imagem de revista ou livro, capa de caderno. O modo de fazer é o mesmo, escolha a imagem, faça o desenho e monte a cena.
- Outra forma de fazer é escolher uma imagem do computador ou da televisão, filme, série, etc, pausar a imagem. Coloque o desenho interagindo com a imagem e peça ajuda da família para fotografar. Lembre-se de deixar a mão aparecendo assim como o artista fez.
- Capriche no desenho, pode fazer seu desenho colorido ou apenas com lápis preto.

Estou ansiosa para receber seu trabalho, mãos a obra.

Os alunos que não tem acesso a internet entregam a atividade na escola.

Os alunos que tem acesso a internet, enviar fotografia, pelo grupo do whatsapp ou pelo EscolaWeb.

**8- Material de apoio**

Enriqueça seus estudos fazendo pesquisas sobre a obra deste artista.

<https://pausadramatica.com.br/2013/11/17/ben-heine-e-sua-arte-que-mistura-ilustracao-e-fotografia/>

**9-Avaliação**

Serão avaliados aspectos como desempenho, exatidão, pontualidade e originalidade na execução das atividades.

**10-Contatos**

Escola: EBM Fernando Machado

Diretora: Daiane Favero (999686628)

Coordenador: Vania Cristina Graciani (988052626)

Professores: Simone Rizzotto (984091209)

E-mail: [simonerizzotto@yahoo.com.br](mailto:simonerizzotto@yahoo.com.br)

# PLANO DE AULA - 6º ANO

**Coordenadora Pedagógica:** Vania Pederssetti Graciani

**Professor:** Alan Fabio Favareto

**Disciplina:** Matemática

<b>1. Competências Específicas</b>	- 1. Reconhecer que a Matemática é uma ciência humana, fruto das necessidades e preocupações de diferentes culturas, em diferentes momentos históricos, e é uma ciência viva, que contribui para solucionar problemas científicos e tecnológicos e para alicerçar descobertas e construções, inclusive com impactos no mundo do trabalho. - 2. Desenvolver o raciocínio lógico, o espírito de investigação e a capacidade de produzir argumentos convincentes, recorrendo aos conhecimentos matemáticos para compreender e atuar no mundo.
<b>2. Unidades Temáticas</b>	- Números
<b>3. Habilidades/Objetivos</b>	-(EF06MA05) Classificar números naturais em primos e compostos, estabelecer relações entre números, expressas pelos termos “é múltiplo de”, “é divisor de”, “é fator de”, e estabelecer, por meio de investigações, critérios de divisibilidade por 2, 3, 4, 5, 6, 8, 9, 10, 100 e 1000.
<b>4. Conhecimentos Essenciais</b>	- Divisores de um número natural
<b>5. Carga Horária</b>	04 horas
<b>6. Período de Realização</b>	28/07/2020 a 04/08/2020

## ATIVIDADES

Visto que a operação de Divisão é fundamental para qualquer cálculo do nosso cotidiano. Muitos alunos encontram dificuldades nessa operação.

Pensando nisso, a Matemática nos trás “atalhos” para nos auxiliar a resolver situações problemas do nosso cotidiano. Esses atalhos são chamados de **Critérios de Divisibilidade**.

Neste sentido, veremos ao longo dos próximos planos, os critérios de divisibilidade do 2, 3, 6, 4, 8, 9, 5, 10.

### CRITÉRIO DE DIVISIBILIDADE POR 2

Um número é divisível por 2, se terminar em 0,2,4,6 ou 8.

Ex:  $1234 : 2 = 617$

$$\begin{array}{r}
 \downarrow \\
 1234 \overline{) 6172} \\
 \underline{-12} \phantom{00} \\
 003 \phantom{0} \\
 \underline{-2} \\
 14 \\
 \underline{-14} \\
 0 \leftarrow \\
 \uparrow
 \end{array}$$

### CRITÉRIO DE DIVISIBILIDADE POR 3

Um número é divisível por 3, quando a soma de seus algarismos for divisível por 3.

Ex: 62124

$$6 + 2 + 1 + 2 + 4 = 15$$

15 é divisível por 3, pois  $3 \cdot 5 = 15$

**PORTANTO**, 64124 é divisível por 3.

Trabalho:

- ➡ Copie no caderno os critérios de divisibilidade por 2 e por 3.
- ➡ Com base nesses dois critérios, responda e justifique o porquê é ou não divisível:
  - 1) O número 49 é divisível por 3?
  - 2) O número 996 é divisível por 2?
  - 3) O número 12490 é divisível por 2?
  - 4) O número 14321 é divisível por 3?
  - 5) O número 14321 é divisível por 2?
  - 6) O número 1233 é divisível por 3?
  - 7) O número 1233 é divisível por 2?
  - 8) O número 1200 é divisível por 3?
  - 9) O número 1200 é divisível por 2?
  - 10) O número 1335 é divisível por 3?

## 7) Avaliação

- Pontualidade na entrega das atividades.
- Correção e acerto na realização das atividades.
- Primor, interesse, engajamento e empenho na realização das atividades.
- Originalidade, inventividade e criatividade na realização das atividades.

**Obs:** Entregar PREFERENCIALMENTE NA **ESCOLAWEB**, mas pode ser entregue via digital (word, whatsapp) ou manuscrito (foto do caderno, desde que esteja legível) e o com seu respectivo NOME.

## 8) Material de apoio

Enviarei um vídeo no grupo de WhatsApp da turma explicando os dois critérios.

## 9) Contatos

Escola: EBM Fernando Machado  
Diretora: Daiane Favero (999686628)  
Coordenadora: Vania Cristina Graciani (988052626)  
Professor: Alan Fabio Favareto (988087528)  
E-mail: alan\_fabio@hotmail.com