



7º ANO - ENSINO FUNDAMENTAL



CORDILHEIRA ALTA
GOVERNO MUNICIPAL



SECRETARIA DE EDUCAÇÃO





Plano de aula de História

Coordenador Pedagógico: Vania Cristina Graciani

Professora: Nauriane Di Domenico

Turma: 7º ano

Disciplinas: História

1- Habilidades/Objetivos	Explicar o significado de “modernidade” e suas lógicas de inclusão e exclusão, na concepção europeia. Identificar conexões e interações entre as sociedades do Novo Mundo, da Europa, da África e da Ásia no contexto das navegações e indicar a complexidade e as interações que ocorrem nos Oceanos Atlântico, Índico e Pacífico.
2- Conhecimentos Essenciais	Conceitos de modernidade velho e novo mundo. Alta Idade Média Feudalismo Baixa Idade Média Cruzadas Peste Negra
3- Carga horária	2 horas aulas
4- Período de realização	18/05 á 22/05

5- Atividades

Atividade 1:

Com base no texto a seguir responda as questões;

A sociedade feudal, além de agrária, militarista, localista e estratificada, era também uma sociedade clerical, ou seja, na qual havia controle eclesiástico sobre o tempo, as relações sociais os valores culturais e mentais.

O controle eclesiástico sobre os valores culturais e mentais era exercido por meio de vários canais. O sistema de ensino, monopolizado pela Igreja até o século XIII, permitia a reprodução do conjunto de ideias que ia sendo selecionado e formulado por ela.



Numa época em que poucas pessoas tinham acesso à cultura escrita, as pinturas e esculturas das Igrejas e aos sermões dominicais dos clérigos funcionam como os meios de comunicação em massa.

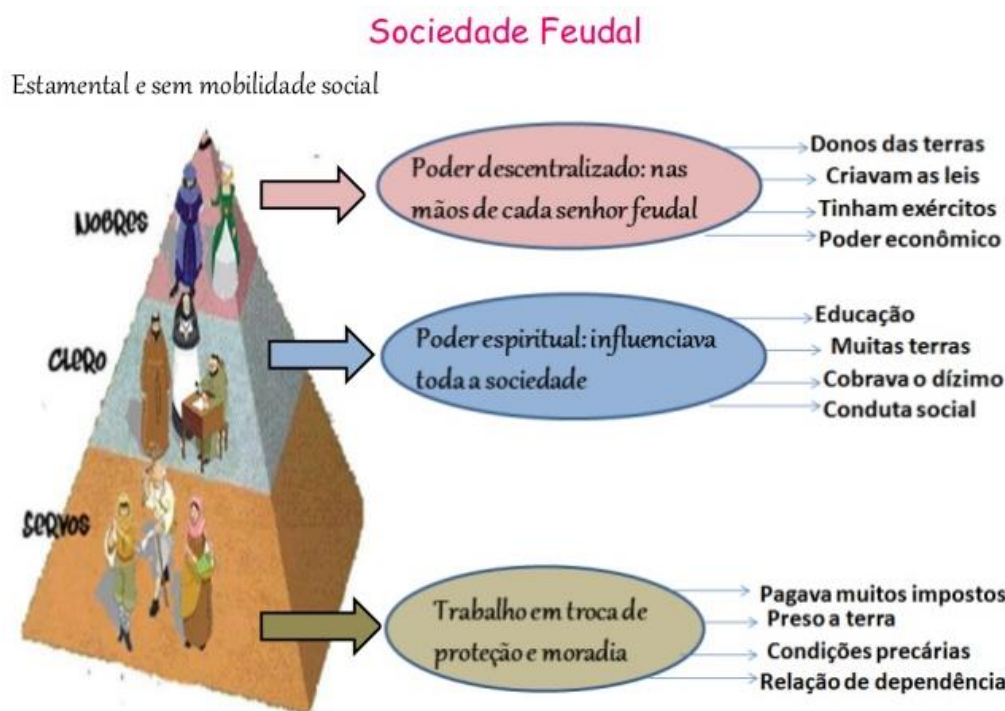
Franco Júnior, Hilário. Feudalismo: uma sociedade religiosa, guerreira e camponesa. São Paulo: Moderna, 1999.p.41,43.

Explique cada uma das características que o autor atribuiu à sociedade feudal:

- Agrária:
- Estratificada:
- Militarista:
- Clerical:

Esta atividade deve ser realizado no caderno de História, em seguida enviem uma foto ou postem na ESCOLAWEB.

Atividade 2: Feudalismo



O **Feudalismo** é um dos momentos mais importantes e característicos de toda a nossa história. Ocorrido majoritariamente na Europa, esse movimento foi uma espécie de **organização socioeconômica** que guiou a vida de toda uma civilização por mais de mil anos.

O **início do Feudalismo** está relacionado à **queda do Império Romano**, quando muitas invasões ocorreram na região, **fazendo com que as pessoas** (tanto os nobres quanto indivíduos de camadas mais baixas da sociedade) **se mudassem para o campo**.



A partir disso, toda uma estrutura hierárquica foi criada com base na terra, que servia ao mesmo tempo como moeda de troca, local de subsistência e principal cenário econômico da época.

Características do Feudalismo

Assim como outros períodos de nossa história, o Feudalismo traz consigo uma série de **características marcantes**. Entre elas, podemos citar:

- Economia com base na agricultura de subsistência;
- Ausência de comércio ou qualquer atividade mercantil;
- Ausência de moedas ou qualquer tipo de dinheiro;
- Predominância da troca entre indivíduos para obtenção de bens de consumo;
- Descentralização do poder;
- Existência do trabalho servil.

Sociedade feudal

A **sociedade feudal** era uma estrutura fortemente **estamental e fixa**. Por isso, havia pouquíssima mobilidade social e, portanto, alguém nascido em determinada posição não tinha a esperança de mudar de classe social ao longo da vida.

A **divisão da sociedade feudal** era:

- Realeza;
- Alta nobreza e clero;
- Nobreza média;
- Artesãos ricos;
- Artesãos comuns;
- Servos;
- Escravos.

A escravidão, embora não fosse uma prática muito comum na época, existia. A maioria dos escravos assim eram dominados por conta de dívidas ou de guerras. A maior relação aqui, no entanto, era a de **suserania e vassalagem**, que ocorria quando o **senhor feudal** cedia uma porção de terra ao servo em troca de lealdade e serviços.

a) Depois ler sobre o feudalismo e consultar seu caderno de História confeccione uma maquete sobre os feudos (utilize materiais que tem disponível em sua casa não tem a necessidade de usar isopor pode ser na terra), em seguida tire uma foto e me envie no particular.

6 - Avaliação

Leitura, análise, desenvolvimento e entrega das atividades propostas.

7- Material de apoio

Imagens de maquetes para servir de inspiração.





Texto:1

Qual a diferença entre Alta Idade Média e Baixa Idade Média?

A Alta Idade Média (do século V ao XI) se inicia com o fim do Império Romano e o início do feudalismo. Enquanto a Baixa Idade Média (do século XI ao XV) compreende o enfraquecimento do sistema feudal e a transição para o sistema capitalista.

Os feudos eram caracterizados por autossuficiência e por sua divisão em duas classes sociais: servos e senhores. Também se tornou importante o surgimento do poder da Igreja, chamado de "clero". O clero e a nobreza eram responsáveis pelo controle e o governo no período.

A Alta Idade Média ocorreu entre o ano de 486 d.C., ano da extinção do Império Romano do Ocidente, e meados do século XI. Durante esse período, o sistema feudal se consolidou na Europa.

A partir do século XI, o feudalismo esteve em declínio até século XV, dando lugar ao período conhecido como Renascimento e o estabelecimento do capitalismo.





	Alta Idade Média	Baixa Idade Média
Período	Séculos V e XI.	Séculos XI e XV.
Principais características	Surgimento do feudalismo Autossuficiência dos feudos Enfraquecimento do comércio	Enfraquecimento do feudalismo Fortalecimento do comércio Fortalecimento da vida urbana Surgimento da burguesia
Principais acontecimentos	Igreja medieval Filosofia patrística	Cruzadas Imprensa Universidades Filosofia escolástica Peste negra

Alta Idade Média

Esse período tem como marco a intensificação da produção agrária e a divisão em torno de sua propriedade. A aristocracia, representada pelos senhores, proprietários das terras, centralizou o poder e constituiu uma nova classe social: a nobreza.

O poder e os direitos da nobreza eram transmitidos hereditariamente, de geração a geração, assim como as obrigações relativas aos servos.

A cristianização dos povos nórdicos e germânicos determinou a consolidação do período e a expansão do poder da Igreja. A Alta Idade Média é caracterizada pelo apogeu da Igreja Cristã Medieval, que estendeu seu poder por toda a Europa.

Baixa Idade Média

A Baixa Idade Média diferencia-se do período anterior por uma maior imposição do poder da Igreja, pela centralização do poder nas mãos do monarca. Inicia-se as cruzadas e a inquisição.

Surgem as lendas, como a de Camelot e o Rei Arthur, e a ideia reis, cavaleiros, bruxas, etc. O imaginário coletivo sobre a Idade Média é muito mais representativo da Baixa Idade Média do que da Alta Idade Média.





Esse período também registra uma das maiores epidemias da história, a peste negra. A doença foi responsável pela morte de quase um terço da população europeia entre os anos de 1346 e 1353.

Declínio feudal e fim da Idade Média

O fim da Idade Média é marcado pelo declínio do poder feudal por uma série de fatores. Dentre eles: a divisão das terras entre os descendentes da nobreza, levando à fragmentação dos feudos e o surgimento de uma nova classe social, conhecida como burguesia.

Texto de apoio 2

Sociedade Medieval

A agressividade dos senhores feudais a fim de manter a ordem dos espaços sob seu domínio era também uma demanda do próprio sistema, baseado na propriedade de terras. Era necessário manter um corpo armado para proteger as propriedades.

Localista: Não havia uma preocupação com o comércio internacional, já que a agricultura se desenvolvia em todo a Europa e o comércio enfrentava uma época de declínio.

Estratificada: A sociedade era caracterizada por uma forte hierarquia social, que mantinha os cidadãos imóveis em suas posições, restringindo a mobilidade e as possibilidades de se efetivar transformações nesse sentido. Os Senhores Feudais e o Clero dominavam o ambiente.

Clerical: Igreja mantinha forte domínio sob a população da época, indicando também as melhores decisões a serem tomadas pelos proprietários de terras.

8- Contatos

Escola: EBM Fernando Machado
Diretora: Daiane Favero (999686628)
Coordenador: Vania Cristina Graciani (988052626)
Professora: Nauriane Di Domenico (988218449)
e-mail: naurianedd@hotmail.com





Plano de aula Arte

Coordenador Pedagógico: Vania Cristina Graciani

Professora: Simone Rizzotto

Turma: 7º ano

Disciplinas: Arte

1- Habilidades/Objetivos	<p>-Pesquisar, apreciar e analisar formas distintas das artes visuais tradicionais e contemporâneas, em obras de artistas brasileiros e estrangeiros de diferentes épocas e em diferentes matrizes estéticas e culturais, de modo a ampliar a experiência com diferentes contextos e práticas artístico-visuais e cultivar a percepção, o imaginário, a capacidade de simbolizar e o repertório imagético.</p> <p>-Analisar os elementos constitutivos das artes visuais (ponto, linha, forma, direção, cor, tom, escala, dimensão, espaço, movimento etc.) na apreciação de diferentes produções artísticas.</p>
2- Conhecimentos Essenciais	Movimento artístico Surrealismo - a nossa realidade
3- Carga horária	2 horas
4- Período de realização	18/05 a 22/05

5- Atividades

Atividade 1: leia o texto que segue:

Surrealismo

Sonhos, fantasias, devaneios, inconsciência, ausência de lógica, formaram as bases das criações do **movimento surrealista**. Fundado em Paris em 1924 o Surrealismo fortaleceu os movimentos de vanguardas do início do século XX. Entre seus mais marcantes expoentes nas Artes Plásticas estão: Salvador Dali (1904-1986), Max Ernst (1891-1976), René Magritte (1898-1967), André Masson (1896-1987), Joan Miró (1893-1983). Alguns críticos e autores da arte associam o nome da Frida Kahlo (1907-1954) ao



movimento Surrealista, embora ela dizia apenas retratar suas dores e tragédias pessoais. A arte surrealista não se restringiu às artes plásticas, de modo que também influenciou outras manifestações artísticas: a escultura, a literatura, o teatro e o cinema.

Os artistas ligados a esse movimento rejeitavam os valores e os padrões impostos pela sociedade burguesa, seguindo a exploração de tudo que fosse rebelde, perturbador na arte. Fortemente influenciados pelas teorias psicanalistas de Sigmund Freud, que foi um médico neurologista e psiquiatra criador da psicanálise Os surrealistas seguiram alguns métodos para impedir o controle do consciente na ação artística, desprezando o inconsciente.

Como parte do seu processo artístico, os artistas desse movimento também exploravam o imaginário dos sonhos como um atributo inquietante e bizarro da vida diária, chegando pedir que pessoas comuns descrevessem suas experiências oníricas como uma forma de montarem arquivos para suas produções. Assim os surrealistas concebiam o inconsciente como um meio de imaginação, as formas e imagens não poderiam prover da razão, mas de impulsos e sentimentos irracionais e surreais. Os artistas desse movimento se diferenciavam quanto ao estilo adotado. Enquanto as formas e linhas de Masson provinham de pincelados livres, Magrite e Dalí tinham imagens realistas criando cenas oníricas (sonhos, devaneios).

A obra “A persistência da memória” de Salvador Dalí é uma das mais representativas desse movimento. Os três relógios derretidos juntamente a uma espécie de autorretrato do artista representam o Surrealismo de Dalí diante da irrelevância da passagem do tempo que dizia não perceber e que não tinha nenhum significado para ele. Uma curiosidade sobre esta obra conta que numa tarde quente em seu ateliê, Dalí teve um delírio ao ver um queijo derretendo em função do forte calor. Nascia aí à ideia para de pintar os relógios derretidos e a e associá-los a passagem do tempo. Não há uma data que determine o fim do Surrealismo, pois influencia até o presente, artistas de todo mundo. No Brasil é possível encontrar características do Surrealismo nas obras de Tarsila do Amaral e Ismael Nery.

Pintura de Vladimir Kush



A persistência da memória Salvador Dali (1931)



Responda as questões:

1- O que o movimento artístico Surrealismo representava?



2- O que o Surrealismo possibilitava aos artistas?

3- Além das artes plásticas, quais foram as outras linguagens artísticas abrangidas pelo Surrealismo?

Atividade 2: Mãos a obra

Agora que você leu o texto e também pesquisou com ajuda do material de apoio. Já consegue identificar e produzir com características surrealistas, vamos construir sua obra.

Siga o roteiro: imagine que você vive em um mundo que está sendo atacado por um vírus terrível, não é difícil imaginar não é, o nome dele é corona vírus . A humanidade consegue vence-lo, e ele se transformou em um super gênio chamado Coronga, todas as pessoas agora passarão por uma mutação, todos se transformarão em animais. Porém será uma mistura de três animais (pode usar também seres mitológicos). Quando o super gênio bater a sua porta você terá que dizer a ele quais os três animais que você quer se transformar e dizer a ele por que.

Exemplos:



ELEFANTE: INTELIGENTE
CACHORRO: AMOR, AMIGO
BORBOLETA: RENOVAÇÃO,
LIBERDADE.



Faça a sua ilustração em folha de papel sulfite (aquela sem linhas). Fotografe e envie pra mim. Se você não tiver acesso à internet, deve entregar na escola até 25/05.



6- Avaliação

Analisar se o aluno explorou em sua criação os elementos das Artes Visuais: ponto, linha, forma, cor, espaço, planos etc. Considera que o aluno explora, reconhece e experimenta diferentes formas, técnicas e suportes de expressão artística em sua criação e valoriza a experiência de aprendizado, o que se dará com registros do processo de criação.

7- Material de apoio

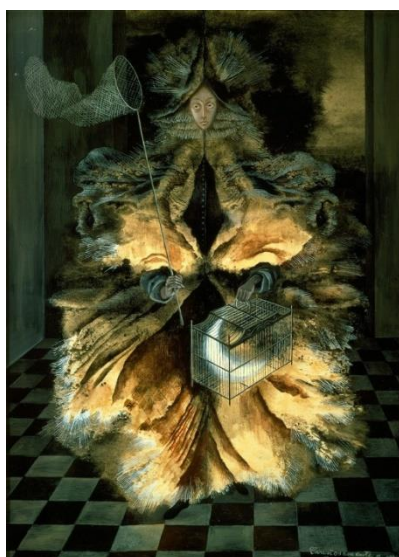
Algumas obras surrealistas para você entender melhor esse movimento.



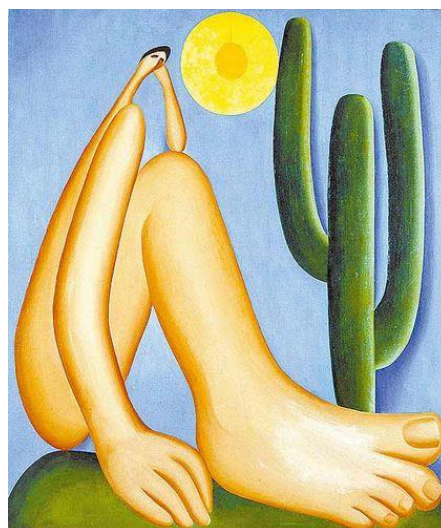
O veado ferido Frida Kahlo



O carnaval de arlequin Juan Miró



A caçadora de estrelas- Remédios Varo



Abaporu (1928) Tarsila do Amaral

Se você tem acesso à internet enriqueça sua pesquisa.

<https://www.youtube.com/watch?v=zAGmM9BMTH4>

<https://www.youtube.com/watch?v=ajYTT7xxE4U>





8- Contatos

Escola: EBM Fernando Machado

Diretora: Daiane Favero (999686628)

Coordenador: Vania Cristina Graciani (988052626)

Professores: Simone Rizzotto (984091209)

E-mail: simonerizzotto@yahoo.com.br

Plano de aula de Matemática

Coordenadora Pedagógica: Vania Cristina Graciani

Professor: Alan Fabio Favareto

Turma: 7º ano

Disciplina: Matemática

1- Habilidades/Objetivos	(EF07MA01) Resolver e elaborar problemas com números naturais, envolvendo as noções de divisor e de múltiplo, podendo incluir máximo divisor comum e mínimo múltiplo comum, por meio de estratégias diversas, sem a aplicação de algoritmos.
2- Conhecimentos Essenciais	Múltiplos e divisores de um número natural.
3- Carga horária	4h
4- Período de realização	18/05 à 22/05

5- Atividades

Vimos em sala de aula desde o sexto ano e revisto no sétimo, os múltiplos e divisores de números naturais.

Trabalharemos algumas situações-problemas envolvendo esses conhecimentos:

1- Verifique quais dos números a seguir são **DIVISORES** do 24. (Pode ter mais de uma alternativa correta)

- a) 4
- b) 5
- c) 6
- d) 7
- e) 8





2- Quais dos números a seguir são múltiplos de 8. (Pode ter mais de uma alternativa correta)

- a) 15
- b) 16
- c) 22
- d) 24
- e) 344

3) Qual é o maior divisor de 246 que é menor que 20?

4) Qual é o menor múltiplo de 14 que é maior que 100?

5) Qual é o menor múltiplo de 2 MAIOR que 300?

6) Qual é o maior resto de uma divisão por 10?

7) Responda qual múltiplo de 2 e 5, que é maior que 50 e menor que 70.

6- Avaliação

- Realizar as contas de forma correta;
- Responder e devolver no prazo estipulado
- Pode ser entregue via digital (Word, whatsapp) ou manuscrito (foto do caderno, desde que esteja legível) e com nome.

7- Material de apoio

Divisor:

Um número natural não nulo a é **divisor** de outro número natural b quando a divisão de b por a é exata.

Quando um número a é divisor de b , dizemos que b é **divisível** por a .

Exemplo de divisor: $d(12) = 1, 2, 3, 4, 6, 12$.

Múltiplo

Um número natural a será múltiplo de um número natural b diferente de zero, quando a for divisível por b ou b for divisor de a .

Exemplo de múltiplo: $m(12) = 0, 12, 24, 36, 48, 60, 72, 84, 96, 108, 120, 132, 144, 156, \dots$



**8- Contatos:**

Escola: EBM Fernando Machado

Diretora: Daiane Favero (999686628)

Coordenadora: Vania Cristina Graciani (988052626)

Professor: Alan Fabio Favaretto (988087528)

Plano de aula de Inglês

Coordenadora Pedagógica: Vania Cristina Graciani

Professor: Rafael Gomes

Turma: 7º ano

Disciplina: Inglês

1- Habilidades/Objetivos	Estimular a reflexão e a apropriação de vocabulário referente às novas configurações familiares, praticar a compreensão oral e escrita relacionada ao vocabulário proposto e treinar a produção oral. Identificar e nomear os membros da família em inglês.
2- Conhecimentos Essenciais	Vocabulário, spelling (grafia), leitura e compreensão, produção e compreensão oral
3- Carga horária	1h
4- Período de realização	18 a 22 de maio

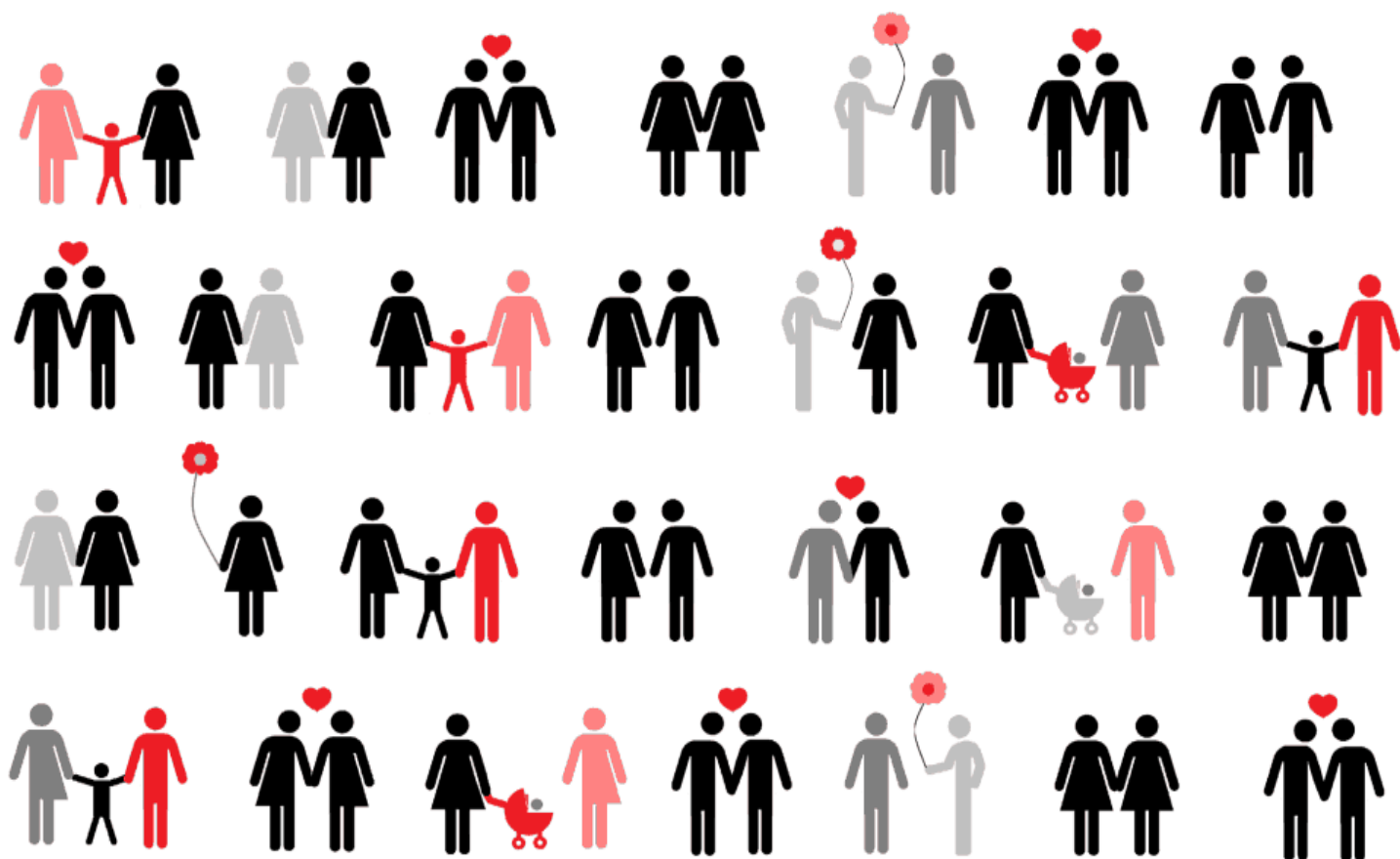
5- Atividades:**CÓDIGO:** 702**Atenção! Essa atividade tem um áudio/podcast complementar identificado pelo código acima.**

1) Atualmente temos modelos familiares diferentes do padrão: pai, mãe e filhos. Observe a figura abaixo e copie em seu caderno o modelo que mais se parece com sua família, nomeie cada membro (em inglês), consultando a caixa de texto com o vocabulário ao final da folha.





THE NEW FAMILIES



6 – Material de apoio:

Family Members (Membros da Família)

- **father** (pai),
- **mother** (mãe),
- **son** (filho),
- **daughter** (filha),
- **grandfather** (avô),
- **grandmother** (avó),
- **uncle** (tio),
- **aunt** (tia),
- **nephew** (sobrinho),
- **niece** (sobrinha),
- **cousin** (primo(a))





7 - Avaliação: acurácia, primor e pontualidade na realização das atividades propostas.

8 – Contatos:

Escola: EBM Fernando Machado

Diretora: Daiane Favero (999686628)

Coordenadora: Vania Cristina Graciani (988052626)

Professor: Rafael Gomes (988552166)

E-mail: profrafaelingles@gmail.com



